

Rénovation énergétique de la zone ateliers

MAITRE D'OUVRAGE

Chambre de Métiers et de l'Artisanat de Région Nouvelle-Aquitaine
46, Rue Général de Larminat, CS 81423
33073 BORDEAUX CEDEX



Maitre d'œuvre Mandataire

SOCOTEC SMART SOLUTIONS
10 rue de Paimpol - 17300 ROCHEFORT
Tel : 05 46 87 49 33



CCTP

Lot 2 : Gros Œuvre - Maçonnerie

IND	DATE	NATURE DE L'ÉVOLUTION	Rédacteur	Approbateur
0	30/10/2025	Première émission	LM	
1	12/01/2026	MAJ PRO	LM	
2	26/01/2026	MAJ DCE	LM	

Presentation des intervenants



Maître d'ouvrage

Chambre de Métiers et de l'Artisanat de Région Nouvelle-Aquitaine
46, Rue Général de Larminat, CS 81423
33073 BORDEAUX CEDEX

Représentant sur site

Chambre Des Métiers et De L'artisanat
40 route St Genis - 17500 Saint Germain de Lusignan
d.laborde@cm-larochelle.fr Tel : 05.46.48.70.71



Maître d'œuvre mandataire

SOCOTEC SMART SOLUTIONS

10 rue de Paimpol – 17 300 Rochefort
christian.amblard@socotecsmartsolutions.fr Tel : 05.46.87.49.33



Architecte co-traitant

ATELIER PARC – 20 Bd Denfert Rochereau – 17500 Jonzac
juliepannetier@hotmail.fr Tél : 05.46.48.27.49



Coordonnateur SPS

SOCOTEC Pôle construction & Immobilier Aquitaine

Avenue de Marillac, Immeuble Le Challenge, Bât Ouest, 17000 La Rochelle
Patrick.vigouroux@socotec.com Tel : 06.33.74.60.26



Bureau de Contrôle

ALPES CONTROLES

darchimbaud@alpes-controles.fr Tél : 06 77 36 68 11

SOMMAIRE

1	CONDITIONS GENERALES	4
1.1	Objet du marché	4
1.2	Nature des travaux	4
1.3	DTU, Normes et règlements	4
1.4	Règles de l'art	5
1.5	Limites des prestations	5
1.6	Visite et connaissance des lieux.....	5
1.7	Organisation du chantier - délais – pénalités	6
1.8	Pièces à fournir par l'entreprise	6
1.9	Organisation générale du chantier	6
1.10	Matériaux mis en œuvre.....	7
1.11	Mise en œuvre générales.....	8
1.12	Plans, Documents, Contrôles, Essais, Réceptions, Divers	8
1.13	Responsabilité de l'entreprise	10
1.14	Mise en œuvre	10
1.15	Réception des ouvrages	11
1.16	Qualité des matériaux.....	11
1.17	Qualité de mise en œuvre, finitions.....	13
2	PRESCRIPTIONS PARTICULIERES.....	13
2.1	Organisation générale du chantier	13
2.2	Accès au chantier	14
2.3	Voiries, circulations de chantier, aires de travail.....	14
2.4	Branchements provisoires	14
2.5	Clôture de chantier	14
2.6	Panneau de chantier	15
2.7	Locaux de chantier.....	15
3	DESCRIPTION DES TRAVAUX	16
3.1	Constat d'huissier	16
3.2	Installations de chantier, d'hygiène et de sécurité.....	16
3.3	Nettoyage avec fongicide et algicides	16
3.4	Lavage haute pression	17
3.5	Dépose, déconstruction.....	17
3.6	Travaux de maçonnerie voirie réseaux divers	19

1 CONDITIONS GENERALES

1.1 OBJET DU MARCHÉ

Les travaux faisant l'objet concernent l'ensemble des ouvrages :

Lot 2 : Maçonnerie

Le CCTP n'est pas limitatif, en conséquence l'Entrepreneur devra prévoir dans sa soumission :

- > La valeur de tous les plans nécessaires à la réalisation des ouvrages à remettre au Maître d'œuvre avant tout début d'exécution des travaux,
- > Tous les travaux indispensables, dans l'ordre général et par analogie, étant entendu qu'il doit assurer un parfait et complet achèvement des ouvrages en ce qui concerne son lot, sans qu'il ne puisse prétendre à une majoration du prix forfaitaire pour des raisons d'omission aux plans et descriptif.
- > Les prix et quantités qui seront portés à la Décomposition du Prix Global et Forfaitaire (DPGF) de l'Entreprise s'entendent, compte tenu de toutes sujétions aux prescriptions découlant du présent CCTP, des plans, du cahier des clauses spéciales des Marchés de travaux, des règlements en vigueur et des règles de l'art, pour un complet et parfait achèvement des ouvrages quand bien même les travaux ne seraient mentionnés que dans l'une des pièces indiquées ci-dessus ou omis, mais découleraient de l'intervention logique à la limite entre deux corps d'état.
- > Toutes les incertitudes relatives aux documents du présent dossier devront être levées au stade de l'étude et aucune réclamation postérieure à la remise de la soumission, émise par suite d'une imprécision, d'une contradiction ou de toutes imperfections desdits documents, ne sera admise.

1.2 NATURE DES TRAVAUX

Ces travaux consistent à :

- > Déconstruction d'éléments
- > Installation de chantier
- > Dépose
- > Reboucher des murs
- > Réparation et traitement des murs
- > Déplacement des regards EP
- > Déconstruction d'un bâtiment
- > Travaux de maçonnerie divers
- > Petit travaux de terrassement

1.3 DTU, NORMES ET REGLEMENTS

Les entreprises devront exécuter les travaux en respectant l'ensemble des règlements en vigueur au jour de la remise des offres, et notamment (liste non limitative) :

- > Toutes les normes françaises
- > Le Code de la Construction et de l'Habitation.
- > Le Code du Travail.
- > Le Code de l'Environnement

- > Le Code de la Consommation
- > Le Code de la Santé Publique
- > Le Code de l'Urbanisme.
- > Le Règlement de Sécurité des Etablissements Recevant du Public.
- > Le Code des Marchés Publics.
- > Les Règles et fascicules spécifiques aux marchés du bâtiment, et à l'acte de bâtir.
- > Les règles professionnelles acceptées par la C2P.
- > L'ensemble des normes françaises et des règlements.
- > Les D.T.U. (Documents Techniques Unifiés), édités par le C.S.T.B.
- > Les avis techniques.
- > Les recommandations techniques des assureurs et des fabricants.
- > Les prescriptions des services chargés de l'assainissement.
- > Les prescriptions du Permis de Construire s'il y a lieu.
- > La réglementation De sécurité incendie dans le bâtiment,
- > La réglementation D'accessibilité des handicapés dans le bâtiment,
- > La réglementation D'acoustique,
- > La réglementation thermique en vigueur à la date de la consultation.

Les travaux seront exécutés conformément aux prescriptions des documents techniques officiels, DTU, Normes, cahier des charges, décrets, arrêtés, circulaires, etc. en vigueur au moment de l'exécution et notamment :

D.T.U. 20 : Maçonnerie

D.T.U. 20.1 : Ouvrages en maçonnerie de petits éléments - parois et peinture

D.T.U. 21 : Béton armé

D.T.U. 23 : Béton divers

D.T.U. 26.1 : Enduits aux mortiers de liants hydrauliques

D.T.U. 26.5 : Ravalement - Maçonnerie

D.T.U. 44.1 : Etanchéité des joints de façade par mise en œuvre de mastic

1.4 REGLES DE L'ART

S'il estime que les ouvrages décrits ne sont pas conformes aux Règles de l'Art, l'Entrepreneur doit en référer au Maître d'œuvre avant toute réponse à l'appel d'offre puis avant toute exécution.

1.5 LIMITES DES PRESTATIONS

Le présent lot est tenu de prendre en compte les limites de prestation de son lot avec les autres corps d'état indiquées dans le CCTP lot N°0 Généralités Communes à Tous les Corps d'Etat est ses annexes.

1.6 VISITE ET CONNAISSANCE DES LIEUX

Les entrepreneurs seront donc réputés s'être rendu sur place et avoir par conséquent, établi leurs offres en parfaite connaissance des conditions physiques et de toutes les sujétions relatives aux lieux des travaux, aux accès, aux abords, à la topographie et à la nature des terrains ainsi qu'à l'organisation et au fonctionnement du chantier (transport, énergies diverses, eau, installation de chantier, éloignement des décharges publiques ou privées, et de toutes particularités propres à l'exécution des prestations du présent marché).

1.7 ORGANISATION DU CHANTIER - DELAIS – PENALITES

L'entreprise se reportera aux prescriptions fixées par l'AE, le CCAP, le planning général et la notice « prescriptions générales ».

1.8 PIECES A FOURNIR PAR L'ENTREPRISE

L'Entreprise doit remettre les documents techniques suivants, en nombre d'exemplaires demandés dans les documents Administratifs, et sur support numérique.

1.9 ORGANISATION GENERALE DU CHANTIER

1.9.1 COMPTE PRORATA

Il n'est pas prévu de compte prorata compte tenu de la durée envisagée des travaux et des ouvrages à réaliser qui n'engagent que de faibles dépenses énergétiques.

En cas de dégradation, dégâts sur des matériels, abus de consommations énergétiques, manque de nettoyage... etc constatés en cours de chantier, avec ou sans identification de l'entreprise responsable, le maître d'ouvrage se réserve le droit de procéder à une réfaction sur le Décompte Général Définitif de chaque entreprise afin de couvrir les frais (de remise en état, d'achat d'énergie, tiers intervenant pour nettoyage...).

1.9.2 PROTECTION DES MATERIELS ET OUVRAGES

Pendant la durée des travaux jusqu'à la mise en service des installations, toutes les dispositions seront prises par l'entrepreneur du présent corps d'état pour assurer le maintien hors d'eau.

Il prendra toutes mesures nécessaires pour protéger ses ouvrages contre le vol et les dégradations pendant la durée des travaux.

De même, il devra assurer la protection des ouvrages mitoyens. Toute dégradation de ces ouvrages, occasionnée par l'entreprise, fera l'objet des reprises nécessaires (totale ou partielle) à ses frais et sous sa responsabilité.

1.9.3 ECHAFAUDAGES ET PROTECTIONS

Sauf stipulation contraire, tous les travaux décrits comprennent implicitement la valeur des échafaudages, protections, garanties et agrès nécessaires à une parfaite exécution dans les règles de sécurité définies par le Code du Travail et contrôlées par le Coordonnateur SPS.

Chaque Entrepreneur doit fournir tous les moyens de protection et d'exécution nécessaires à la réalisation des travaux objet de ses prestations, pour leur location, pose, dépose, et double transport.

1.9.4 RESPONSABILITE DE L'ENTREPRISE

Il appartient à l'Entreprise d'établir son étude de prix pour qu'elle prenne en compte les contraintes définies dans le présent CCTP, ainsi que toutes sujétions nécessaires à la bonne marche et à la sécurité de ses installations.

Avant signature du marché, l'entreprise adjudicataire devra prendre connaissance de la totalité du dossier tous corps d'état, effectuera toutes les vérifications nécessaires, et formulera par écrit au Maître d'œuvre les remarques éventuelles sur ce dossier.

Passée cette période de mise au point, l'adjudicataire du présent lot ne pourra se prévaloir d'aucune erreur ou omission susceptible d'être relevée dans les pièces du Marché pour refuser l'exécution des travaux nécessaires au complet achèvement des installations, ou pour prétendre à des suppléments de prix par rapport au montant de son Marché.

1.9.5 NETTOYAGE ET PROPRETE DU CHANTIER

Les cahiers des clauses administratives, le P.G.C. du coordonnateur SPS prévoient les modalités et imputations des divers nettoyages et bonne tenue du chantier.

Toutefois, il est nécessaire de rappeler ici que les entrepreneurs sont individuellement et collectivement responsables de la parfaite tenue de propreté et de salubrité du chantier.

A ce titre, ils doivent :

- > Protéger les tiers et isoler leurs zones de travail,
- > Un entretien périodique (journalier) et régulier,
- > Un entretien de la voirie d'accès au chantier,
- > Balayer et évacuer leurs propres déchets selon les prescriptions du coordonnateur SPS,
- > Respecter et protéger les ouvrages réalisés par les autres corps d'état, en évitant toute dégradation pour permettre leurs propres mises en œuvre,
- > Ainsi que s'efforcer de maintenir le chantier en parfait état de fonctionnement, d'accessibilité et de propreté durant tous les travaux.

1.9.6 GESTION DES DECHETS

L'attention des entreprises est attirée sur le fait que les déchets issus des travaux de construction devront être triés et gérés de façon à générer un minimum de nuisances à l'environnement.

Pour tendre vers cet objectif, les entreprises devront veiller :

- > à réduire à la source la quantité et la nocivité des déchets produits lors des phases de mise en œuvre, et ce, par le choix des techniques constructives et par le soin apporté au stockage et à la manipulation des matériaux entrant (limitation de la casse) et à leur mise en œuvre (limitation des chutes),
- > à mettre en place et à assurer, durant toutes les phases de travaux, un tri sélectif.

Les entreprises devront établir, le plus clairement possible, les quantités et le coût de l'élimination des déchets produits par leur chantier et les filières d'élimination retenues, en privilégiant celles qui permettent de limiter la mise en centres de stockage et de favoriser la valorisation.

Chaque entreprise sera responsable de manière individuelle de l'enlèvement et l'évacuation de ses déchets.

1.10 MATERIAUX MIS EN ŒUVRE

1.10.1 ECHANTILLONS ET PROTOTYPES

Chaque entrepreneur devra à la demande du Maître d'Ouvrage la fourniture des échantillons des matériaux employés. Ces échantillons porteront sur le choix des vêtements. Toute exécution de travaux sera conditionnée par l'approbation des échantillons et prototypes après modifications et mises au point éventuelles.

1.10.2 REFERENCES DES MATERIELS

Il est demandé aux Entreprises de répondre à la solution de base, en utilisant les références et les types de matériels décrits aux descriptifs. Les entreprises peuvent présenter des variantes conformément au CCAP.

1.11 MISE EN ŒUVRE GENERALES

1.11.1 PRECHAUFFAGE ET DESHUMIDIFICATION

En cas de conditions de température trop faible et d'humidité trop élevée, l'entreprise concernée devra le préchauffage et la déshumidification des locaux concernés à sa charge.

1.11.2 DROIT DES TIERS ET NUISANCES DE CHANTIER

L'entrepreneur doit vérifier, avant de commencer ses travaux, qu'il n'est pas susceptible de causer un préjudice à un tiers (abus de droit, transgression de servitude, etc.).

Il doit, en outre, prendre toutes les dispositions pour réduire au maximum les nuisances de chantier et respecter ainsi la réglementation en vigueur à ce sujet.

Ces nuisances concernent essentiellement :

- > Les bruits de chantier,
- > Les poussières générées,
- > La gêne causée à la circulation des tiers aux abords du chantier,
- > Les salissures des voies publiques extérieures au site.

1.11.3 RESERVATION CAROTTAGE PERCEMENT REBOUCHAGE

Pour tout ouvrages inférieur à Ø100 mm, chaque entrepreneur doit la réalisation de l'ensemble des réservations, percements et rebouchages dont il a besoin. La finition reste à la charge de l'entreprise ayant réalisé l'ouvrage initial. Pour tout carottage, perçement supérieur à Ø100, le présent lot devra les effectuer ainsi que le rebouchage.

1.12 PLANS, DOCUMENTS, CONTROLES, ESSAIS, RECEPTIONS, DIVERS

1.12.1 PLANS FOURNIS AU DOSSIER

Les plans et vues de repérage sont en annexe des CCTP.

Les entrepreneurs sont tenus de prendre en compte le fait que les plans et quantitatifs sont fournis à titre informel, et qu'ils ne peuvent en rien remplacer ses propres métrés sur site.

Les entrepreneurs sont tenus de prendre en compte le fait **qu'il ne leur sera pas remis en cours de marché de documents d'études complémentaires.**

1.12.2 PLANS D'EXECUTION, D'ATELIER ET DE CHANTIER

L'entrepreneur devra à la remise de son offre établir le quantitatif détaillé de ses prestations dans la DPGF.

L'entrepreneur devra remettre avant le démarrage du chantier un dossier d'exécution complet et détaillé :

- > Les plans d'adaptation chantier spécifiques à la technique de l'entreprise,
- > Les modifications des plans d'installation dans le cas de modifications apportées par l'entreprise,
- > Les plans de détails nécessaires à l'exécution des ouvrages (Points singuliers, réservations, supports, etc...),
- > Les plans de calepinage éventuels,
- > Les croquis des éléments de finition,

en 3 exemplaires papiers et 1 exemplaire informatique sur clé USB format *.dwg (ou tout autre support informatique)

1.12.3 DOCUMENTS DIVERS

L'entreprise devra fournir tous les documents nécessaires à la bonne conformité de son installation et aura à sa charge toutes les démarches nécessaires, ainsi que les frais correspondants.

L'entreprise devra fournir les documents qui lui sont demandés et plus particulièrement :

- > Les procès-verbaux d'essais d'étude et d'agrément,
- > Toutes les pièces demandées par le bureau de contrôle,
- > Les fiches de données sécurités des matériaux (FDS).

1.12.4 GARANTIE

Tout le matériel sera garanti contre tous vices de construction. L'entrepreneur devra fournir tous les certificats correspondants.

Certaines durées de garanties de matériels sont imposées aux CCTP des lots techniques.

Les travaux touchant au gros œuvre et la couverture satisferont aux exigences de garanties en vigueur.

1.12.5 ANNEE DE PARFAIT ACHEVEMENT

Pendant cette période, l'entrepreneur devra assurer toutes les interventions nécessaires à un parfait fonctionnement des installations et remédier à toutes les imperfections et tous désordres constatés pendant cette période.

En aucun cas, cette période ne peut se substituer aux opérations de maintenance et d'exploitation qui restent à la charge du Maître d'Ouvrage.

1.12.6 VERIFICATION

L'entrepreneur procédera en cours de travaux aux vérifications de bonne tenue et mise en œuvre de ses matériaux. Il rédigera des fiches de contrôle internes qui seront remises au maître d'œuvre en cours ou en fin de chantier.

Le Maître d'œuvre en présence éventuelle du Bureau d'étude procédera avec l'entrepreneur en fin de travaux, aux essais de circulation et d'étanchéité, au contrôle des températures, au contrôle des fixations et scellements.

Si les résultats des essais ne sont pas conformes aux promesses de l'installation, l'entrepreneur est tenu d'éliminer les défauts constatés.

A la fin de chaque essai, il sera dressé un procès-verbal daté et signé par les parties.

1.12.7 QUALITES DES ETANCHEITES A L'AIR

La présente entreprise qui doit la réparation des murs avant ITE ainsi que le rebouchage de certain mur, est tenu de garantir une parfaite étanchéité à l'air de leurs ouvrages.

1.12.8 DOSSIER DE RECOLLEMENT

L'Entreprise devra fournir en fin de travaux les documents ayant servis à la réalisation des travaux et remis à jour conformément à l'exécution :

- > 3 Exemplaires Papier couleur dont 1 reproductible
- > 1 clé USB.

1.12.9 RECEPTION DES OUVRAGES

Après réception des procès-verbaux, des plans de récolements, après essais et vérification du bon fonctionnement des installations, la réception sera prononcée à la demande de l'entrepreneur si le résultat a été satisfaisant et si l'installation est conforme au présent descriptif et que l'entreprise a bien fourni tous les éléments de l'installation, tels qu'ils ont été spécifiés au devis descriptif.

1.13 RESPONSABILITE DE L'ENTREPRISE

Il appartient à chaque entreprise d'établir son étude de prix pour qu'elle prenne en compte les contraintes définies dans le présent CCTP, ainsi que toutes sujétions nécessaires à la bonne marche et à la sécurité de ses installations. L'entreprise est réputée avoir connaissance du site et en particulier des contraintes issues des installations existantes, ainsi, elle ne pourra se prévaloir de frais supplémentaires liés à toutes conséquences induites.

Avant signature du Marché, l'Entreprise adjudicataire devra prendre connaissance de la totalité du dossier tous corps d'état, effectuera toutes les vérifications nécessaires, et formulera par écrit au Maître d'œuvre les remarques éventuelles sur ce dossier.

Passée cette période de mise au point, l'adjudicataire du présent lot ne pourra se prévaloir d'aucune erreur ou omission susceptible d'être relevée dans les pièces du Marché pour refuser l'exécution des travaux nécessaires au complet achèvement des installations, ou pour prétendre à des suppléments de prix par rapport au montant de son Marché.

1.14 MISE EN ŒUVRE

1.14.1 VERIFICATIONS DES SUPPORTS

L'état des supports et aplombs seront constatés par l'adjudicataire contradictoirement avec le titulaire des supports. Dans l'éventualité où ils ne seront pas recevables conformément aux DTU, ils seront repris par le présent lot.

1.14.2 CALFEUTREMENTS

L'entreprise comprendra tous les calfeutremments nécessaires à la parfaite finition des ouvrages, notamment :

- > tous raccords au droit des passages des diverses canalisations, murs, planchers, cloisons, menuiseries, tableaux, voussures, etc.
- > mise en place de grillage galvanisé ou toile de verre au droit des raccords de deux matériaux différents.

1.14.3 RESERVATIONS

Toutes les réservations quelles que soient leurs dimensions seront impérativement exécutées par découpes et finitions appropriées. Les réservations dans les différents types d'ouvrages (cloisons, doublages et plafonds), tiendront compte des jeux nécessaires aux passages des équipements le traversant, le jeu périmétrique n'étant jamais supérieur à 1 mm de part et d'autre.

Tous les percements et rebouchages seront à la charge du présent lot pour lequel les percements sont nécessaires, l'entrepreneur du présent lot ne devant seulement que l'armature complémentaire dans le cas où

la découpe aurait une importance telle que la ou les plaques ne pourraient tenir sans une ossature complémentaire formant chevêtre.

Les saignées, encastresments et découpes devront être exécutés à l'aide de machines à rainurer. Les percements seront exécutés suivant les prescriptions des DTU et indications données par le présent lot.

Dans l'hypothèse où il s'avèrerait que les travaux de percements et rebouchages ne soient pas réalisés dans les règles de l'Art, le Maître d'Œuvre se réserve le droit de faire exécuter ces ouvrages par la présente entreprise aux frais et charges de l'entreprise responsable.

1.14.4 SUJETIONS DE CHANTIER

Les cotes seront relevées sur le chantier par l'Entrepreneur.

Les travaux visés au présent corps d'état seront exécutés avec le plus grand soin, pour livrer des ouvrages en tout point irréprochables dont l'entrepreneur garantit la robustesse, la bonne tenue et le parfait fonctionnement.

Le maître d'œuvre pourra demander la présentation d'échantillon de tout élément ou partie d'ouvrage avant exécution et commande.

Si le Maître d'œuvre exige que les constructions soient prêtes au montage à une date ne permettant pas d'effectuer préalablement le relevé, les cotes de fabrication seront alors définies en accord avec le Maître d'œuvre en tenant compte des tolérances de construction prescrites par les normes DIN.

De plus, l'entrepreneur devra présenter au Maître d'œuvre et au Bureau de contrôle toutes les notes de calcul, les plans d'études, d'exécution et attestation de performance thermique certifiée, avant passation de commande.

1.14.5 NETTOYAGE

Les sols seront livrés exempts de toutes traces de mortier soigneusement balayés.

La présente entreprise devra toujours, immédiatement après exécution de ses, procéder à l'enlèvement des gravois de ses travaux et au balayage des sols. L'entreprise aura à sa charge la sortie de ses gravois, le tri et le stockage de ces derniers aux emplacements prévus à cet effet. Il sera formellement interdit de jeter les gravois par les ouvertures en façade, et devront toujours être sortis soit par goulotte, soit en sacs ou par seaux.

Dans le cas de non-respect des prescriptions ci-dessus, le maître d'œuvre et / ou le maître d'ouvrage pourront à tout moment faire procéder, par l'un des entrepreneurs de l'opération ou par une entreprise extérieure de leur choix, au nettoyage et sortie de gravois, les frais en seront supportés par l'entrepreneur en cause ou, dans le cas où le responsable ne pourra être défini, ils seront portés au compte prorata.

1.15 RECEPTION DES OUVRAGES

Les ouvrages destinés à rester apparents devront être exempts de coups, rayures ou salissures jusqu'à la réception des travaux. L'état de surface des cloisons ou doublages de murs doit être tel qu'il permette l'application des revêtements de finition sans autres travaux préparatoires que ceux normalement admis pour le type de finition considéré (voir DTU 25.31 - chapitre V).

1.16 QUALITE DES MATERIAUX

Les matériaux mis en œuvre répondront aux spécifications des Normes Françaises, notamment :

- > Céramiques : NFP 13-301
- > Agglomérés : NFP 14-101 et la suite

- > Liants hydrauliques : NFP 15-101 et la suite
- > Ciments : NFP 15-301 révisée
- > Canalisations : NFP 16-301 et la suite

Nota : les matériaux non normalisés devront faire l'objet d'un agrément auprès du C.S.T.B., cet avis devant être fourni par l'entrepreneur avant exécution.

L'énumération des DTU et NF n'est donnée qu'à titre d'information et elle ne peut constituer une énumération limitative, l'entrepreneur devant se référer à tous les règlements, lois, etc. afférents à sa spécialité et également aux travaux des autres corps d'état intervenants sur le chantier.

1.16.1 QUALITE DES BETONS

- > Béton : NFP 18-010 et la suite
- > Béton Prêt à l'Emploi : il devra être obligatoirement fabriqué dans une centrale certifiée NF, et être conforme à la norme NF EN 206-1, la résistance à la compression devant néanmoins être toujours supérieure ou égale à 25 MPa à 28 jours, certaines parties d'ouvrage pouvant nécessiter une résistance supérieure tel qu'indiqué sur les plans ou dans les descriptions d'ouvrages.
- > L'emploi d'adjuvant doit être conforme aux prescriptions des fabricants et aux normes NF.
- > Des essais à la charge de l'entreprise pourront être demandés en cours de fabrication et à la livraison sur chantier pour déterminer l'ouvrabilité, la résistance à la compression suivant les normes en vigueur.
- > Les bons de livraison et PV d'essais seront à remettre à la maîtrise d'œuvre ainsi qu'au bureau de contrôle pour validation.

Dosage des bétons et classe de résistance :

XO : aucun risque de corrosion ni d'attaque,

XC : corrosion induite par carbonatation,

XD : corrosion induite par les chlorures, ayant une origine autre que marine

XS : corrosion induite par les chlorures présents dans l'eau de mer

XF : attaques gel / dégel avec ou sans agent de deverglage

XA : attaques chimiques.

Classe	Dosage de ciment minimal	Classe de résistance à la compression
X0	/	C12/15
XC1	260 kg / m ³	C20/25
XC2	260 kg / m ³	C20/25
XC3	280 kg / m ³	C25/30
XC4	280 kg / m ³	C25/30
XF1	280 kg / m ³	C25/30

1.16.2 BLOCS DE BETON

Les blocs de béton, et autres éléments de maçonnerie devront être de premier choix, tout élément fendu ou fêlé pendant la pose sera remplacé sans aucune plus-value. Seuls les blocs de marque NF seront acceptés.

Les blocs de béton seront mis en œuvre 28 jours après leur date de fabrication. Si celle-ci ne peut être prouvée (voir marquage des échantillons), ils seront stockés 21 jours minimum sur le chantier.

1.17 QUALITE DE MISE EN ŒUVRE, FINITIONS

Les parements des parois et murs en béton seront traités conformément au DTU. 23. 1. Les ragréages et finitions seront exécutés immédiatement après décoffrage.

L'entrepreneur devra apporter une attention toute particulière au rebouchage systématique des trous de bandes de manière à éviter d'affaiblir l'isolation acoustique et l'étanchéité des murs. Cette obturation sera réalisée à l'aide de carottes tronconiques préfabriquées enduites de résines de collage et enfoncées à force.

L'entrepreneur devra, avant application des finitions prévues au C.C.T.P., effectuer le traitement de toutes les fissures des parois extérieures avec un mastic compatible avec les revêtements mis en œuvre.

Les différentes qualités de coffrage employées pour la réalisation des parements sont définies dans le tableau suivant :

Coffrage	Désignation	Utilisation	Spécifications, planéité en mm, aspect de surface, tolérances
C1	Élémentaire	Coffrage pour parements cachés, contre terre	Pas de spécifications particulières
C2	Ordinaire	Coffrage pour parement recevant un revêtement épais	Surface uniforme et homogène Balèbres affleurées par meulage Nids de cailloux et zone sableuses ragréées Surface des bulles < 3 cm² Profondeur des bulles < 5 mm Etendue des nuages de bulles < 25 % Arrêtes et cueillies rectifiées et dressées Tolérance sous règle de 2 m : 15 mm Tolérance sous règle de 20 cm : 6 mm
C3	Courant	Coffrage pour parements destinés à être revêtus d'une doublage intérieur, d'un bardage ou d'un enduit sur isolation extérieure	Surface uniforme et homogène Balèbres affleurées par meulage Nids de cailloux et zone sableuses ragréées Surface des bulles < 3 cm² Profondeur des bulles < 5 mm Etendue des nuages de bulles < 25 % Arrêtes et cueillies rectifiées et dressées Tolérance sous règle de 2 m : 7 mm Tolérance sous règle de 20 cm : 2 mm
C4	Soigné	Coffrage pour parements apparents recevant un revêtement mince	Surface lisse sans défaut Ragréage toléré uniquement pour les petits défauts Etendue des nuages de bulles < 10% Tolérance sous règle de 2 m : 5 mm Tolérance sous règle de 20 cm : 2 mm
C5	Exceptionnel	Coffrage pour parements apparents extérieurs caractérisés par leur aspect décoratif	Surface lisse sans défaut Aucun ragréage toléré Tolérance sous règle de 2 m : 5 mm Tolérance sous règle de 20 cm : 2 mm

2 PRESCRIPTIONS PARTICULIERES

2.1 ORGANISATION GENERALE DU CHANTIER

L'entreprise établira, en accord avec le Maître d'Œuvre et le Coordonnateur SPS, un plan de ses installations du chantier qui précisera notamment :

- > les emplacements prévus pour le stockage des matériaux,
- > les passages à réserver pour l'accès des véhicules,
- > les emplacements pour les locaux de chantier,
- > les emplacements pour le matériel qui lui sera nécessaire.

2.2 ACCES AU CHANTIER

L'entreprises utilisera les accès et voiries publiques existantes, à charge de celle-ci de veiller à leur préservation et à maintenir ces voiries dans un bon état de propreté. Un constat préalable au démarrage des travaux de l'état de la voirie devra être effectué contradictoirement entre les services du CFA et l'entreprise du présent lot.

L'entreprise doit prendre également toutes dispositions nécessaires avec les Services de Police pour ne pas perturber la circulation. Il est rappelé qu'elle sera entièrement responsable des accidents causés par la négligence de ces prescriptions ; de plus, à défaut, le Maître d'Œuvre pourra faire procéder d'office et à ses frais, aux nettoyages et réfections indispensables à la sécurité des tiers.

Toutes occupations de voiries et/ou barrages éventuels de rues devront avoir fait l'objet au préalable de demandes auprès des services municipaux compétents. Les frais inhérents à cette occupation des voiries seront à la charge de la présente entreprise concernée.

2.3 VOIRIES, CIRCULATIONS DE CHANTIER, AIRES DE TRAVAIL

PM : utilisation de surfaces existantes dans les mêmes conditions que pour les voies d'accès.

2.4 BRANCHEMENTS PROVISOIRES

L'entrepreneur titulaire du présent lot sera tenu d'assurer à ses frais toutes les dépenses de branchement et d'installation pour l'alimentation provisoire en eau et en électricité liés à ses propres besoins. Ces branchements pourront se faire sur les réseaux existants, avec mise en place de tout dispositif de raccordement et de protection qui s'avèreront nécessaires.

L'entrepreneur titulaire du présent, aura également à sa charge :

- > l'alimentation de ses installations de chantier et l'éclairage de ces installations,
- > le(s) tableau(x) de distribution,

La présente entreprise devra accomplir toutes les démarches nécessaires à la mise en place et à l'enlèvement de ses installations.

2.5 CLOTURE DE CHANTIER

Les clôtures de chantier nécessaires aux travaux sont à la charge de l'entreprise titulaire du présent lot. Lorsque le Maître d'Ouvrage n'impose pas un modèle de clôture provisoire de chantier, le type de clôture devra être défini par l'entrepreneur et sous sa responsabilité.

Les clôtures et palissades, y compris les portails de chantier, seront réalisés par lui, à sa charge et suffisamment résistants en fonction de la durée de son chantier, de façon à assurer la protection contre les accidents, les effractions, les vols, etc...

Dans le cas où le Maître d'Ouvrage impose un modèle de clôture, celle-ci devra être prise en compte au titre du marché.

2.6 PANNEAU DE CHANTIER

La fourniture, mise en place et démontage en fin de chantier du panneau de chantier, aux dimensions de 2m*1.2m (dimensions à confirmer en phase étude exécution)

Il affichera : Numéro d'autorisation, date, lieu de délivrance...

Nom et adresse du Maître d'ouvrage, du Maître d'œuvre, du Coordinateur SPS, du Contrôleur technique et des entreprises retenues.

Raison sociale de l'entreprise. Ville. N° de téléphone.

Il affichera également le nom des financeurs avec le montant qu'ils investissent dans le projet.

Localisation : En façade, visible depuis la rue.

2.7 LOCAUX DE CHANTIER

L'entreprise titulaire du présent marché aura à sa charge l'installation et la mise à disposition de bâtiments modulaires préfabriqués pour la durée des travaux :

- > Un bungalow réunion-repas.
- > Un bungalow vestiaires
- > Les sanitaires seront les sanitaires du site en accord avec le maître d'ouvrage.

La prestation du présent lot comprend : le transport des bâtiments préfabriqués sur le site, le déchargement et le montage sur la cour existante sans travaux de génie civil : pose sur l'enrobé existant compris calage éventuel, suivant plan de phasage, la pose et dépose des réseaux, des canalisations et les raccordements nécessaires de l'électricité à partir de branchement sur l'existant, avec raccordement sur tableau électrique (puissance adaptée), les appareils d'éclairage, les éclairages de secours, les appareils de chauffage, le démontage et le repliement des bâtiments après location, les agréments des installations par le contrôleur technique et le SPS avant mise en service et d'une manière générale, tous les travaux, adaptations, modifications, mise aux normes, etc. même non décrits mais indispensables pour le respect des textes en vigueur et des règles de l'art en parfaite harmonie avec les recommandations des services de sécurité.

Compris toutes sujétions pour rendre l'installation conforme à l'accessibilité des PMR.

L'entreprise devra impérativement produire, à l'appui de son offre, un descriptif détaillé de son matériel de manière à pouvoir permettre au maître d'ouvrage un jugement fondé sur un comparatif approfondi.

3 DESCRIPTION DES TRAVAUX

3.1 CONSTAT D'HUISSIER

Avant le commencement des travaux de désamiantage, la présente entreprise devra faire établir, par huissier et à ses frais, un constat de l'état de l'ensemble des **ouvrages mitoyens** ainsi que des ouvrages existants (zone installations de chantier, façades des bâtiments existants, sols existants, portails et clôtures existants, ...).

Ce constat sera à faire en présence du Maître d'Ouvrage et/ou de son représentant, du Maître d'œuvre et du Bureau de Contrôle, de façon à établir un état des lieux et des ouvrages situés en rive du projet.

Ce constat concernera également les voiries, accès, réseaux, ainsi que l'ensemble des ouvrages conservés.

Cet état des lieux fera référence en fin de chantier pour constater toutes dégradations éventuelles qui seraient du fait du lot 01. Les reprises alors éventuellement nécessaires seront entièrement à la charge de l'entreprise défaillante.

Remise du constat en 3 exemplaires à la maîtrise d'œuvre et sur support informatique.

3.2 INSTALLATIONS DE CHANTIER, D'HYGIENE ET DE SECURITE

L'entreprise devra se reporter au plan d'installations de chantier fourni au DCE et aux prescriptions du PGCSPPS et aux généralités TCE du marché afin de prendre connaissance de toutes les prestations qui lui sont demandées (clôtures, signalisation et panneau de chantier, cantonnements et bureaux, postes de nettoyage, échafaudages etc.)

Y compris les raccords électricité / eau / EU.

En conséquence, il est tenu de prendre à ses frais toutes les mesures d'ordre et de sécurité propres à éviter les accidents sur son chantier. Il devra également le démontage et l'évacuation de tout le matériel provisoire une fois le chantier totalement terminé et lorsque l'ordre lui en sera donné par le coordonnateur SPS.

L'entreprise du présent lot devra restituer les ouvrages existants dans le même état qu'avant les travaux, toute dégradation de jardinière, de voirie, clôture, plantations etc... devra être réparée ou changée à l'identique si la réparation n'est pas satisfaisante.

L'entreprise devra la fourniture, pose et raccordements en eau, électricité d'un sanitaire de chantier, la fourniture et pose d'un bungalow vestiaire et d'un bungalow réfectoire.

L'entreprise devra la fourniture, mise en place et démontage en fin de chantier du panneau de chantier.

L'entreprise devra la fourniture, mise en place et retrait de barrières Heras de sécurisation de la zone travaux toutes entreprises confondues.

Le présent lot devra tenir compte que les installations de protection de barrières Heras seront installées et déposés en plusieurs phases et en plusieurs zones, pour cela il devra prendre en compte le plan PIC01 fourni au DCE.

Ces installations devront être prévus pour la durée du chantier toutes entreprises confondues.

Voir CCTP LOT 0 TCE.

3.3 NETTOYAGE AVEC FONGICIDE ET ALGICIDES

Les surfaces à traiter étant revêtues d'un enduit recouvert de peinture, la préparation de ces supports nécessite un lavage chaud à haute pression avec produit de traitement de décontamination et anticryptogamique. Traitement à la brosse ou au rouleau sur les mousses et moisissures par produit fongicide et algicide.

Ce produit devra être écologique, biodégradable en étant certifiés Ecosert ou Nature & Progrès, la solution à base de cuivre sulfaté à faible concentration (<1%).

Décontamination et anticryptogamique des mousses et moisissures par application à la brosse ou au rouleau d'un produit fongicide et algicide.

Le mode de nettoyage des façades est variable en fonction du site, de la nature du support et du résultat souhaité et décrit dans les articles suivants.

Il devra répondre, entre autres, aux critères suivants :

- > Nature du parement constituant le mur : pierre, brique, bétons, enduits au mortier de ciment, carrelage de toute nature,
- > Nature et état des joints de matériaux, des périphéries des baies, façade, oriels, des panneaux de façade quel qu'en soit le type,
- > Etat de la façade : nature et degré de l'encrassement, capillarité du parement, présence de sulfo-calcin.

Des essais pourront être demandés au début du chantier ; il en sera établi un procès-verbal consignait les résultats, remis au Maître d'Œuvre et au Maître d'Ouvrage. Les nettoyages concernent la surface de la façade proprement dite y compris les tableaux, appuis et voussures de baies, les joues de balcons, les garde-corps, les plafonds et sols de loggias ou balcons, les auvents, bandeaux, toutes les sous-faces d'ouvrages en saillie de façade.

Ils comprendront l'application d'un fongicide et algicide sur le support pour supprimer mousses et algues de toute nature. Ils comprendront implicitement, comme pour tous les autres ouvrages décrits ci-après, tous les travaux accessoires nécessaires.

3.4 LAVAGE HAUTE PRESSION

Les lavages seront exécutés à l'eau froide ou tiède, à moyenne ou haute pression selon la nature du support à traiter, sur l'ensemble des zones nettoyées décrites précédemment ainsi que sur tous les ouvrages apparents. L'évacuation des eaux de lavage sera renvoyée par des goulottes aux entrées d'eaux pluviales existantes.

A la fin des lavages, les supports seront contrôlés par le Maître d'Œuvre et le Maître d'Ouvrage, avant de passer à la suite des travaux envisagés sur chaque type de support ; à défaut, la responsabilité exclusive de l'entreprise serait engagée en cas de désordre ultérieur.

L'élimination des huiles et graisses par solvants sera proscrite.

Après le lavage, il sera réalisé une intervention complémentaire de décapage chimique par application de produits chimiques à la brosse ou au rouleau.

Les produits seront utilisés sous la responsabilité exclusive du Titulaire ; ils ne devront pas être nocifs pour les humains, les animaux ou les végétaux (Fiches techniques à produire).

Il pourra être exigé plusieurs interventions successives si l'aspect de couleur en façade n'est pas homogène.

Avant cette intervention chimique, toutes les protections appropriées en façades seront mises en place devant les baies, ventilations diverses...

Les supports dégradés par la haute pression seront repris après le nettoyage.



Les peintures et enduits non adhérents seront éliminés par piquage, grattage ou brossage.

3.5 DEPOSE, DECONSTRUCTION



La dépose de tous les accessoires et équipements de type extincteurs, signalétique, etc. ... est à faire par le maître d'ouvrage avant travaux.

La dépose des mobiliers est à faire par le maître d'ouvrage (la zone travaux doit être totalement libre).

3.5.1 BLOC B : (COIFFURE)


Réfection mur intérieur non isolé : Comblar les fissures Remise en état des murs pour le préparer pour l'isolation (nettoyage)	
Dépose des menuiseries extérieures donnant sur les sanitaires, local technique.	

3.5.2 BLOC C : (MAÇONNERIE)



Dépose des menuiseries extérieures donnant sur les sanitaires, local technique. Rebouchage en maçonnerie cet emplacement par le présent lot	
Réfection mur intérieur non isolé : Comblar les fissures Remise en état des murs pour le préparer pour l'isolation (nettoyage)	Cf. plan ITI (isolation en OSB)
Atelier maçonnerie : Murs et décorations bétons qui sont contre l'escalier Ce qui est dans les alcôves contre le mur extérieur sous la mezzanine Escalier et rambarde déposé	

3.5.3 BLOC D : (MECANIQUE)

Dépose des menuiseries extérieures donnant sur les sanitaires, local technique. En vue de reboucher cet emplacement.	
---	--

Extension qui se situe derrière la classe D2 : Démolition totale, compris sol Démolition de la dalle béton.	
Réfection mur intérieur non isolé : Comblers les fissures Remise en état des murs pour le préparer pour l'isolation (nettoyage)	Cf. plan ITI (isolation en OSB)

3.5.4 EXTERIEUR

Pieds de façades isolées : Dépose pour Déplacement des regards EP pour ITE	Cf. plan ITE
Zone coiffure : Enlèvement des plantes, de la terre, décapage Dépose bordurette	
Rendre l'accès à la coiffure PMR : <ul style="list-style-type: none"> ▪ Elèvement des bancs ▪ Dépose des barrières ▪ Découpe partielle des trottoirs ▪ Dépose bordurette (voir plan TCE01) 	

3.6 TRAVAUX DE MAÇONNERIE VOIRIE RESEAUX DIVERS

L'entreprise devra prévoir toutes les adaptations nécessaires à la pose des profils PVC sur la structure béton actuelle sans aucune plus-value. Il ne sera jamais réalisé par le lot n°4 "MEXT" ni feuillures, ni rejingot, ni autres ouvrages, nécessaire à la pose des châssis PVC.

3.6.1 BLOC B : (COIFFURE)

> Mur Sud sur l'extérieur des salles de classe

- Réalisation de la continuité des appuis de menuiseries en béton coulé, finition brute, (~15 cm) pour la pose des menuiseries extérieures. voir plan des façades
- Création d'un linteau béton et poteaux aux ouvertures

- Création d'appuis de fenêtre avec rejingot (pour pose des fenêtres en applique extérieure)
- Rebouchage avec réservation pour la ventilation d'une menuiserie des anciens sanitaires en béton
- Rebouchage de la seconde menuiserie des anciens sanitaires en béton
- Réparation des murs (traitement des aciers si apparents, rebouchage, reprise de fissures ...) avant ITE
- Adaptations/remplacement des regards extérieurs EP pour l'ITE

Rebouchage en maçonnerie cet emplacement par le présent lot

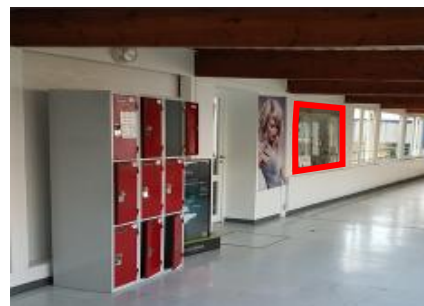


> Mur Nord sur l'extérieur du salon de coiffure

- Réalisation de la continuité des appuis de menuiseries en béton coulé, finition brute, (~15 cm) pour la pose des menuiseries extérieures. voir plan des façades
- Création d'un linteau béton et poteaux aux ouvertures
- Création d'appuis de fenêtre avec rejingot (pour pose des fenêtres en applique extérieure)
- Réparation des murs (traitement des aciers si apparents, rebouchage, reprise de fissures ...) avant ITE
- Adaptations/remplacement des regards extérieurs EP pour l'ITE

> Mur entre le salon de coiffure et la galerie

- Rebouchage en aggro creux de la partie vitrée existante.



> Extérieur salon de coiffure

- Reprise du sol suite dépose espace paysagé ; traitement des murs pour recevoir l'ITE
- Réparation des murs (traitement des aciers si apparents, rebouchage, reprise de fissures ...) avant ITE
- Reprise des réseaux EP enterrés
- Dépose des barrières aciers et rebouchage au sol
- Création d'une rampe en béton lavé pour l'accès coiffure




> Dans les classes, vestiaires-sanitaires et couloirs :

- Carottage pour les gaines de ventilation, compris renforcement

- Rebouchage de l'entrée d'air
- > Entrée entre le salon de coiffure et le bloc D :
 - Lavage haute pression des surfaces et du sol

3.6.2 BLOC C : (MAÇONNERIE)

- > Mur Sud sur l'extérieur de la salle de classe C1
 - Réalisation de la continuité des appuis de menuiseries en béton coulé, finition brute, (~15 cm) pour la pose des menuiseries extérieures. voir plan des façades
 - Création d'un linteau béton et poteaux aux ouvertures (dimensions selon plan des menuiseries extérieures)
 - Création d'appuis de fenêtre avec rejingot (pour pose des fenêtres en applique extérieure)
 - Rebouchage de la ventilation des anciens sanitaires
 - Rebouchage de la seconde menuiserie des anciens sanitaires
 - Réparation des murs (traitement des aciers si apparents, rebouchage, reprise de fissures ...) avant ITE
 - Adaptations/remplacement des regards extérieurs EP pour l'ITE

Rebouchage en maçonnerie cet emplacement par le présent lot	
---	---



- > Mur Nord sur l'extérieur de la salle de classe C2
 - Réalisation de la continuité des appuis de menuiseries en béton coulé, finition brute, (~15 cm) pour la pose des menuiseries extérieures. voir plan des façades
 - Création d'un linteau béton et poteaux aux ouvertures
 - Création d'appuis de fenêtre avec rejingot (pour pose des fenêtres en applique extérieure)
 - Rebouchage avec réservation pour la ventilation d'une menuiserie des sanitaires
 - Rebouchage de la seconde menuiserie des sanitaires
 - Réparation des murs (traitement des aciers si apparents, rebouchage, reprise de fissures ...) avant ITE
 - Adaptations/remplacement des regards extérieurs EP pour l'ITE
- > Dans les classes, vestiaires-sanitaires et couloirs :
 - Carottage murs pour les gaines de ventilation, compris renforcement

3.6.3 BLOC D : (MECANIQUE)

- > Mur Sud sur l'extérieur de la salle de classe D1
 - Réalisation de la continuité des appuis de menuiseries en béton coulé, finition brute, (~15 cm) pour la pose des menuiseries extérieures. voir plan des façades
 - Création d'un linteau béton et poteaux aux ouvertures
 - Scellement de platines si nécessaire pour la fixation des brises soleil
 - Création d'appuis de fenêtre avec rejingot (pour pose des fenêtres en applique extérieure)
 - Rebouchage avec réservation pour la ventilation d'une menuiserie des anciens sanitaires

- Rebouchage de la seconde menuiserie des anciens sanitaires
- Réparation des murs (traitement des aciers si apparents, rebouchage, reprise de fissures ...) avant ITE
- Adaptations/remplacement des regards extérieurs EP pour l'ITE

Rebouchage en maçonnerie cet emplacement par le présent lot

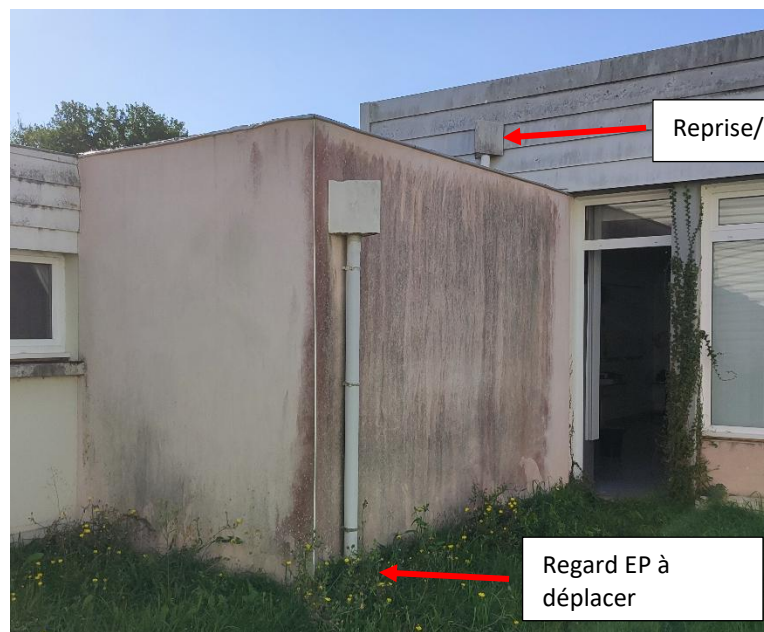


> Mur Nord sur l'extérieur de la salle de classe D2

- Réalisation de la continuité des appuis de menuiseries en béton coulé, finition brute, (~15 cm) pour la pose des menuiseries extérieures. voir plan des façades
- Création d'un linteau béton et poteaux aux ouvertures
- Création d'appuis de fenêtre avec rejingot (pour pose des fenêtres en applique extérieure)
- Rebouchage avec réservation pour la ventilation d'une menuiserie des sanitaires
- Rebouchage de la seconde menuiserie des sanitaires
- Réparation des murs (traitement des aciers si apparents, rebouchage, reprise de fissures ...) avant ITE
- Adaptations/remplacement des regards extérieurs EP pour l'ITE

> Après démolition extension derrière la classe D2 :

- Rebouchage en parpaing de 15cm de l'ouverture coté galerie
- Réfection des joints de dilatation
- Remise au propre des murs, et réalisation d'un enduit et finition identique à l'existant et dans l'emprise de la partie démolie.
- Démolition du dallage et réfection du sol en terrain naturel dans l'emprise de la partie démolie.
- Création/reprise d'une EP
- Déplacement/adaptation des regards EP existant



3.6.4 EXTERIEUR

<p>Zone coiffure : Mise en œuvre de béton lavé</p>	
<p>Rendre l'accès à la coiffure PMR : Création d'une rampe PMR Les seuils seront PMR – Largeur 1400mm <u>Localisation</u> : voir plan</p>	

Le
Lu et accepté

Signature et cachet de l'entreprise